

제403회국회(임시회)

정 무 위 원 회

업 무 현 황

2023. 2.

목 차

I. 일반현황	1
II. 서민금융 지원제도 개요	3
III. 주요 업무 추진 현황	4
1. 금융 사각지대 해소를 위한 정책서민금융 지원 강화	4
2. 서민의 금융 생활역량 지원 강화	5
3. 서민 맞춤형 상담 네트워크 활성화	6
4. 휴면예금 원권리자 보호 강화	7
5. 서민금융 지원제도 홍보 다양화	8
IV. 별첨자료	9

I. 일반현황

1

설립목적

- **(설립근거)** 「서민의 금융생활 지원에 관한 법률」에 따라 '16.9월 설립
* 「공공기관의 운영에 관한 법률」에 따른 기타공공기관
- **(설립목적)** 서민의 원활한 금융생활을 지원함으로써 서민 생활 안정과 경제사회의 균형 있는 발전에 이바지함

2

조직구성

- **(심의·의결기구)** 주주총회, 운영위원회, 휴면예금관리위원회, 이사회
 - **(주주총회)** 증·감자, 영업양도 및 합병 등 의사결정(52개 주주)
 - **(운영위원회)** 서민금융 자금지원계획 등 심의
 - 원장·부원장, 당연직 위원 3명(기재부·금융위 고위공무원, 금감원 부원장) 및 위촉직 위원 6명(총 11명)
 - **(휴면예금관리위원회)** 휴면예금 관리·운용 등 심의
 - 원장, 당연직 위원 7명(기재부·복지부·고용부·금융위 차관, 은행연·생보·손보협회장) 및 위촉직 위원 5명(총 13명)
 - **(이사회)** 서금원 경영 관련 주요사항 등 심의
 - 원장·부원장, 상임이사(1명) 및 비상임이사(4명)로 구성(총 7명)
- **(인원) 임직원 총 311명**(23.1월말 기준)

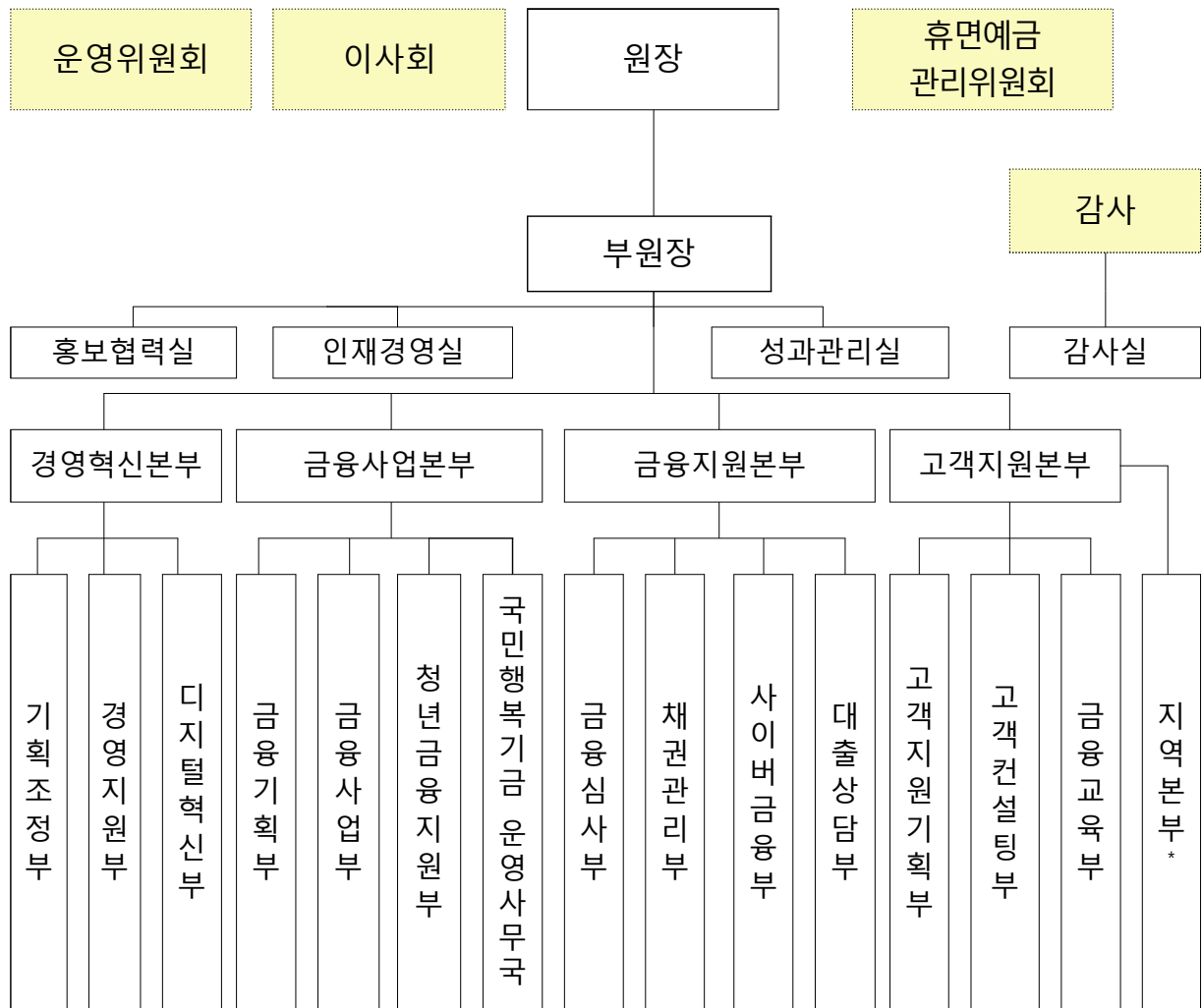
(단위 : 명)

구 분	정 원*(A)	현 원(B)	과부족(B-A)
임 원**	4	4	-
직 원	335	307	△28
계	339	311	△28

* 정원 : 공공기관 통합공시(ALIO) '임직원 수' 작성 기준에 따름

** 상임임원

□ (조직) 4본부 13부 1국 4실 8지역본부('23.1월말 기준)



* 서울지역본부, 인천경기지역본부, 경기남부지역본부, 강원지역본부, 대전충청지역본부, 대구경북지역본부, 광주전라지역본부, 부산경남지역본부

3

'23년 예산

□ 사업예산 18,279억원, 운영예산 815억원 등 총 19,094억원

- 사업재원 조성 19,849억원, 사업예산 18,279억원
- 사업수입 조성 1,877억원, 운영예산 815억원

* 운영예산(인건비, 경상경비, 사업지원비 등)은 금융위원회의 「2023년도 금융 공공기관 예산편성지침」에 따라 편성

II. 서민금융 지원제도 개요

1 의의

- 은행 등 제도권 금융이용이 어려운 저소득·저신용층 및 청년·대학생에게 정책서민금융 지원을 통해 금융애로를 해소하는 한편,
 - 금융교육, 자영업컨설팅, 취업·복지연계 등 비금융 서비스 지원으로 경제적 자립 및 재기를 지원

2 주요 내용

- (금융지원) 제도권 금융서비스를 받기 어려운 서민들의 자립·자활을 위해 창업·운영자금, 생계자금 등을 지원
 - (자금지원) 사업수행기관 등을 통해 저소득·저신용층 영세 자영업자, 취약계층 및 사회적기업 등에게 창업·운영자금과 생계자금을 무담보·무보증으로 대출 (미소금융)
 - (보증지원) 저소득·저신용층 근로자 및 청년 등이 제도권 금융으로부터 생계자금을 대출 받을 수 있도록 보증을 제공 (근로자햇살론, 햇살론유스, 햇살론15, 햇살론뱅크, 햇살론카드, 최저신용자 특례보증)
 - (자산형성지원) 저소득층(청년, 취약계층 등)의 자산관리 및 미래 도약을 위한 자산형성 지원
- (금융생활역량 지원) 서민·취약계층의 실질적인 자활을 지원하기 위해 신용·부채컨설팅, 자영업컨설팅, 금융교육 및 취업을 지원하고 채무조정 등은 신복위 등 유관기관에 연계하여 지원
- (종합상담) 전국 50개 서민금융통합지원센터(이하 '통합지원센터') 및 1397 서민금융콜센터(이하 '1397콜센터')를 통해 서민에게 필요한 맞춤형대출, 재무상담, 복지연계 등의 종합상담서비스 제공
- (휴면예금 원권리자 보호) 휴면예금 원권리자에게 온·오프라인 창구를 통해 휴면예금 조회·지급 서비스 제공

Ⅲ. 주요 업무 추진 현황

1

금융 사각지대 해소를 위한 정책서민금융 지원 강화

◆ 고금리대출 이용이 불가피한 서민·취약계층에게 정책서민금융을 통한 금리부담 완화 및 금융애로 해소

추진 실적 ('22.1월~'23.1월)

- 경제적 어려움을 겪는 취약계층의 금융접근성 제고를 위해, '22년 정책서민금융 공급목표를 당초 5.9조원에서 7조원으로 확대*
* 근로자햇살론 +0.9조원, 햇살론유스 +0.1조원, 최저신용자 특례보증(신규) +0.06조원
- '22년 전년 대비 정책서민금융 건수는 18.6% 증가한 73.3만건, 금액은 37.0% 증가한 7.3조원* 지원
* 근로자햇살론(3.8조원), 햇살론15-안전망 대출Ⅱ(1.4조원), 햇살론유스(0.3조원), 햇살론뱅크(1.2조원), 햇살론카드(0.03조원), 최저신용자 특례보증(0.1조원), 미소금융(0.3조원)
- 금리상승기, 취약계층의 금융애로 해소를 위하여 대출한도 한시상향*(~'22년) 등 햇살론 개편을 통한 지원 강화('22.2월~)
* 햇살론뱅크(20백만원→25백만원), 근로자햇살론(15백만원→20백만원), 햇살론15(14백만원→20백만원)
- 청년층에 대한 저축장려 및 자산형성 지원을 위해 청년희망적금을 출시('22.2.21~3.4)한 결과, 총 286.8만명 가입
- 정책서민금융도 이용이 어려운 최저신용자의 불법사금융 피해예방을 위해 특례보증 출시('22.9.29)하여, '22년 3.4만명 1,002억원 지원
- 보험업권 근로자햇살론 출시('22.12.30)로 정책서민금융 공급채널을 보험사까지 확대
- 서민·취약계층 금융부담 완화와 정책서민금융 공급 확대를 위해 대출한도 확대 연장*(~'23년), 대출금리·보증료율 조정** 등 시행('23.1월)
* 햇살론뱅크(20백만원→25백만원), 근로자햇살론(15백만원→20백만원), 햇살론15(14백만원→20백만원)
** [근로자햇살론] 상한금리 1.0%p ↑, 보증료 최대 0.6%p ↓(대출금리 인상분 일부는 서금원에서 부담)
[최저신용자 특례보증·햇살론15] 대출금리 1.0%p ↑, 보증료 1%p ↓(15.9% 유지)

향후 계획

- 청년층 자산형성 지원 위한 '청년도약계좌' 및 저신용·저소득 취약차주에게 최대 1백만원 신속 지원하는 '긴급생계비 소액대출' 출시

◆ 서민·취약계층에 대한 맞춤형 비금융서비스 지원을 통해 금융 생활역량 강화를 지원

추진 실적 ('22.1월~'23.1월)

- **(금융교육)** '22년 서민·취약계층 맞춤형 교육 확대* 지원하여 전년 대비 63.6% 증가한 총 70.2만명 교육
 - * 시니어 체험형 게임북, 메타버스 금융월드 등 대상자별 맞춤 콘텐츠 개발
- **(재무진단)** 고객 스스로 재무상황을 진단할 수 있는 서비스를 '20.4월 출시 후 '22년말까지 총 40.3만건 제공
- **(자영업 컨설팅)** '22년 전년 대비 10.8% 증가한 6,365명의 영세 자영업자에게 경영 진단 및 솔루션을 제공하여 위기극복* 지원
 - * [지원효과] '21.11월 말 기준, 컨설팅 지원 창업자 1년 생존률 83.7% (통계청 기업 생멸행정통계의 평균생존률 64.1%)
- **(신용·부채관리 컨설팅)** '22년 고객 스스로 신용·부채를 관리할 수 있도록 돕는 컨설팅을 전년 대비 146.2% 증가한 41,487건 지원
 - * [지원효과] '21년 컨설팅 상담 완료 고객의 53.2%가 컨설팅 이용 후 신용평점이 평균 51점, 최고 509점 상승 (컨설팅 이용 전후 신용·부채 변동현황 비교분석)
- **(취업지원)** '서민취업정보 한눈에*', 유관기관** 연계 등 통해 '17년 ~ '22년 동안 총 16,708명의 취업 지원
 - * 약 19만개의 일자리 정보와 취업지원제도 정보 제공 포털 ** 금융산업공익재단 등

향후 계획

- 긴급생계비 대출·청년도약계좌 등 서민금융상품 출시에 따른 금융교육 도입 및 취약계층 유형별 맞춤 교육콘텐츠 개발 추진
- 서민의 금융생활 안정 지원을 위해 마이데이터를 활용하여 고객에게 가장 적합한 서민금융 서비스·상품 제공 추진
- 신용·부채관리 컨설팅 품질제고를 위한 컨설턴트 교육과정 고도화 및 단계별 컨설팅 지원 추진

- ◆ 생업에 바쁜 서민들이 언제 어디서나 상담 받을 수 있도록 앱·챗봇을 개선하고 통합지원센터·1397콜센터 등 편의성 제고

추진 실적 ('22.1월~'23.1월)

- (서민금융통합지원센터) '22년 방문 고객에게 맞춤형 종합상담 서비스를 전년 대비 19.7% 증가한 17.2만건 지원
- (1397콜센터) '22년 맞춤형 유선상담을 제공하여 전년 대비 5.3% 증가한 총 114만건 지원
- (서민금융 지역협의체) '22년 지역협의체 운영체계 구축을 통해 전년 대비 58.2% 증가한 13.9만건 연계 지원
- (금융·복지 양방향서비스) '22년 지자체 공무원 대상 교육 실시 및 안내 강화로 전년 대비 79.9% 증가한 12,511건 지원
- (찾아가는 이동상담) '22년 방문상담이 어려운 취약계층에게 '달리는 국민신문고' 운영 및 임대주택단지 상담 등 2,338명 상담 제공
- (맞춤대출) '22년 서민·취약계층별 가장 적합한 서민금융상품에 대한 맞춤형 추천을 통해 1조 6,696억원의 대출 이용을 지원

향후 계획

- 서민·취약계층의 불법사금융 피해방지를 위해 민간 금융플랫폼과 대출 거절자 연계하여 대출 거절자 등의 정책서민금융 이용을 확대 지원
- 공공마이데이터 활용 온라인 재무진단 고도화로 정책금융 안내 및 복지서비스 연계 등 통해 서민 밀착형 맞춤형 솔루션 제공 추진
- 지자체 공무원 대상 교육영상 배포 등 금융·복지 양방향서비스 지원 강화 및 생업에 바쁜 서민을 위한 찾아가는 이동상담 확대 추진

4

휴면예금 원권리자 보호 강화

◆ 휴면예금, 휴면보험금 등을 좀 더 쉽고 편리하게 찾을 수 있도록 지급절차를 개선하고 적극적 찾아주기 홍보활동 실시

추진 실적 ('22.1월~'23.1월)

- '22년 적극적인 휴면예금 찾아주기 노력을 통해 원권리자에게 휴면예금 총 103만건 3,179억원 지급
- 원권리자 보호를 위한 휴면예금 찾아가기 홍보활동 강화
 - 행전안전부와 협업을 통해 휴면예금 보유 원권리자 34만명 주소지로 직접 우편안내
 - 전국사회복지관 방문 지역주민, 영세자영업자 등 금융취약계층 대상 휴면예금 리플릿 배포(14,700부)
 - 휴면예금 지급실적 등에 대한 보도자료(4건), 카드뉴스(3건), 유튜브 홍보영상(1건) 및 온라인 콘텐츠(10건) 배포 등 홍보 강화
 - 정책서민금융 이용자 카카오톡 안내(33,566명), 국민비서 알림톡 안내(120,907명) 등 휴면예금 원권리자에 대한 개별 홍보
- 금융회사와 비대면 휴면예금 서비스 채널 연계로 휴면예금 조회·지급 서비스에 대한 접근성·편의성 개선
 - 신한은행('22.6.17), 국민은행('22.6.29) 모바일 앱을 통한 휴면예금 조회·지급 서비스 제공

향후 계획

- 금융회사·유관기관 등 대외 협업 강화 및 SNS 동영상 홍보 등을 통한 휴면예금 찾아주기 활동 확대

- ◆ 서민금융을 알지 못해 불법사금융 등으로 경제적 피해를 입지 않도록 서민·취약계층 대상 맞춤형 서민금융 홍보 강화

추진 실적 ('22.1월~'23.1월)

- (언론) 서민금융 및 기관 관련 보도자료 배포(68회), 기관장 인터뷰·기고·신상품 기획기사 등 실시(29회)
- (매체) 라디오*를 통한 불법 사금융 예방 및 정책서민금융 홍보, 지하철 음성 광고 및 전광판 광고 등 진행
 - * 설 명절 특집 SBS-KBS 라디오, SBS라디오 불법사금융 예방 캠페인, SBS TV 모닝와이드 '채무통합의 진실', 전국지하철 스크린도어 광고 등
- (온라인) 서민금융을 쉽게 이해할 수 있도록 영상(132건)·카드 뉴스(147건)를 제작·배포하여 온라인 소통 강화
- (현장홍보) 전통시장, 서민금융통합지원센터 등 서민 직접 직접 홍보(13회) 및 취약계층 대상 사회공헌 실시(20회)
- (연계홍보) 지자체·경찰청·전통시장 등 유관기관 합동 불법 사금융 예방 캠페인 전개(4회, 강원도·전주·대전·천안)
- (서민금융 사칭대응) 서금융원 홈페이지·앱 및 유튜브 등 비대면 채널을 통해 불법 사금융·보이스피싱 피해 예방·대응 홍보 강화

향후 계획

- 지속적인 서민금융 홍보 강화를 통해 저소득·저신용 계층의 불법사금융 이용 예방 및 금융생활 역량 강화 지원
- 최저신용자 등 금융취약계층 대상 신규 정책서민금융에 대한 홍보를 강화하여 지원대상자에 대한 접근성 제고

IV. 별첨자료

목 록

1. 서민금융진흥원 주요 연혁	11
2. 2022년 假결산 요약	12
3. 주주 현황	13
4. 운영위원회 및 휴면예금관리위원회 현황	15
5. 임원 현황	16
6. 주요 사업 실적	17
7. 서민금융통합지원센터 현황	18

별첨 1
서민금융진흥원 주요 연혁

구 분	내 용
'16. 3월	「서민의 금융생활 지원에 관한 법률」 공포 (「휴면예금관리재단의 설립 등에 관한 법률」 폐지)
'16. 9월	서민금융진흥원 출범
'16. 9월	개인신용보증사업(햇살론) 사업 수행
'16. 11월	지정기부금단체 지정
'16. 12월	한국이지론(주) 영업양수도로 맞춤대출서비스 업무 개시
'17. 1월	취업연계업무 개시, 찾아가는 금융교육 업무, 복지연계 업무 개시
'17. 10월	「서민의 금융생활 지원에 관한 법률」 일부 개정 (자기앞수표 휴면예금 출연)
'18. 1월	「공공기관 운영에 관한 법률」에 의거 '기타공공기관'으로 지정
'18. 12월	휴면예금지급 온라인사이트 '휴면예금찾아줌' 오픈
'19. 7월	1397서민금융콜센터 상담사 직접수신 서비스 오픈
'19. 9월	'햇살론17' 보증상품 공급
'19. 11월	「서민의 금융생활 지원에 관한 법률」 일부 개정 (실기주과실 휴면예금 출연)
'20. 1월	청년·대학생을 위한 '햇살론유스' 보증상품 공급, 서민금융진흥원, 맞춤대출 앱 출시
'20. 2월	서민금융통합지원센터 50개소 구축 완료
'20. 3월	코로나19 특별자금 지원·이자지원 및 상환유예 시행
'20. 4월	센터 상담시 재무진단 서비스 제공
'20. 5월	"서민금융 한눈에" 서비스 오픈
'20. 9월	"신용·부채관리 컨설팅" 시범사업 개시
'20. 10월	UN 지속가능개발 목표경영지수 국내 최우수그룹 선정
'20. 11월	적극행정 우수사례 경진대회 우수상 선정
'20. 12월	서금원 앱을 통한 비대면 재무진단 서비스 개시
'21. 1월	2020 사회적가치실현기관상 최우수상 수상
'21. 2월	기타공공기관에서 '준정부기관'으로 유형변경 지정
'21. 2월	서민금융지원모델 UN 사회개발위원회 서면의견서 채택
'21. 5월	서금원 일·가정 양립 여성가족부 장관상 수상
'21. 5월	1397 서민금융콜센터, 2021년 서비스품질지수 우수 콜센터 선정
'21. 7월	햇살론17 은행 안전망대출Ⅱ 출시, 햇살론17 금리 인하(17.9%→15.9%) 및 명칭 변경(햇살론15)
'21. 10월	「서민의 금융생활 지원에 관한 법률」 개정안 시행
'21. 11월	대한민국 혁신박람회 포용분야 혁신 콘텐츠 선정 (신용부채관리컨설팅, 행안부 주관)
'21. 11월	가명정보활용 우수사례 경진대회 대상수상 (관계기관 합동)
'21. 12월	대한민국 경제교육 대상 부총리상 수상
'22. 2월	청년층 저축장려 및 자산형성 지원을 위한 "청년희망적금" 상품 출시
'22. 4월	금융교육, 모바일어워드 코리아 2022 "공공서비스분야 대상" 수상
'22. 5월	1397 서민금융콜센터 우수 콜센터 선정
'22. 9월	제도권 금융에서 소외된 최저신용자 지원을 위한 "최저신용자 특례보증" 출시
'22. 12월	교육기부 대상 부총리 겸 교육부장관상 수상
'23. 2월	준정부기관에서 '기타공공기관'으로 유형변경 지정

별첨 2 2022년 假결산 요약

□ 재무상태표 ('22.12.31.)

(단위 : 억원)

계 정 과 목	금 액	계 정 과 목	금 액
현금 및 예치금	2,721	예수부채	20,819
금융자산	32,491	충당부채 등	13,843
대출채권	4,811	부 채 총 계	34,662
유형자산	208	납입자본	200
무형자산	231	이익잉여금	8,195
기타자산	2,484	기타자본구성요소	5
당기법인세자산 등	116	자 본 총 계	8,400
자 산 총 계	43,062	부채 및 자본 총계	43,062

□ 손익계산서 ('22.1.1.~12.31.)

(단위 : 억원)

계 정 과 목	금 액	계 정 과 목	금 액
영업비용	8,859	영업수익	10,141
대손상각비 등	3,541	이자수익	882
지급보증충당금전입 등	1,475	보증료수익	770
수탁사업비용	7	수수료수익	36
판매비 및 관리비	488	이전수입	5,799
기타영업비용	2,357	수탁사업수익	7
기타	991	기타	2,647
당기순이익	1,357	기타수익	75
합 계	10,216	합 계	10,216

별첨 3 주주 현황

(단위 : 천 원, 주, %)

연번	주주명	출자금액	보유 주식수	지분율
1	주식회사 국민은행	2,443,350	보통주식 488,670	12.23
2	농협은행 주식회사	2,443,350	보통주식 488,670	12.23
3	주식회사 우리은행	2,443,350	보통주식 488,670	12.23
4	주식회사 신한은행	2,443,350	보통주식 488,670	12.23
5	주식회사 하나은행	2,443,350	보통주식 488,670	12.23
6	한국자산관리공사	2,440,000	보통주식 488,000	12.21
7	주식회사 한국스탠다드차타드은행	443,350	보통주식 88,670	2.22
8	삼성생명보험 주식회사	439,950	보통주식 87,990	2.20
9	주식회사 대구은행	295,565	보통주식 59,113	1.48
10	주식회사 부산은행	295,565	보통주식 59,113	1.48
11	주식회사 전북은행	295,565	보통주식 59,113	1.48
12	삼성화재해상보험 주식회사	235,000	보통주식 47,000	1.18
13	한화생명보험 주식회사	207,355	보통주식 41,471	1.04
14	교보생명보험 주식회사	177,590	보통주식 35,518	0.89
15	나이스인프라 주식회사	177,150	보통주식 35,430	0.89
16	저축은행중앙회	170,045	보통주식 34,009	0.85
17	현대해상화재보험 주식회사	170,000	보통주식 34,000	0.85
18	DB손해보험 주식회사	168,000	보통주식 33,600	0.84
19	롯데캐피탈 주식회사	147,780	보통주식 29,556	0.74
20	주식회사 스타저축은행	147,780	보통주식 29,556	0.74
21	주식회사 SBI저축은행	147,780	보통주식 29,556	0.74
22	현대캐피탈 주식회사	147,780	보통주식 29,556	0.74
23	주식회사 애규온저축은행	147,780	보통주식 29,556	0.74
24	농협생명보험 주식회사	139,280	보통주식 27,856	0.70
25	신한라이프 주식회사	133,415	보통주식 26,683	0.67
26	주식회사 케이비손해보험	131,000	보통주식 26,200	0.66
27	미래에셋생명보험 주식회사	99,360	보통주식 19,872	0.50

연번	주주명	출자금액	보유 주식수	지분율
28	메리츠화재해상보험 주식회사	98,000	보통주식 19,600	0.49
29	한화손해보험 주식회사	71,000	보통주식 14,200	0.36
30	흥국생명보험 주식회사	68,170	보통주식 13,634	0.34
31	동양생명보험 주식회사	60,475	보통주식 12,095	0.30
32	흥국화재해상보험 주식회사	57,000	보통주식 11,400	0.28
33	농협손해보험 주식회사	53,000	보통주식 10,600	0.26
34	한국대부금융협회	51,625	보통주식 10,325	0.26
35	메트라이프생명보험 주식회사	49,020	보통주식 9,804	0.25
36	케이디비생명보험 주식회사	45,705	보통주식 9,141	0.23
37	신용협동조합중앙회	44,520	보통주식 8,904	0.22
38	롯데손해보험 주식회사	44,000	보통주식 8,800	0.22
39	서울보증보험 주식회사	43,000	보통주식 8,600	0.22
40	에이비엘생명보험 주식회사	39,280	보통주식 7,856	0.20
41	에이아이에이생명보험 주식회사	38,855	보통주식 7,771	0.19
42	푸르덴셜생명보험 주식회사	34,425	보통주식 6,885	0.17
43	엠지손해보험 주식회사	30,000	보통주식 6,000	0.15
44	DB생명보험 주식회사	29,830	보통주식 5,966	0.15
45	케이비생명보험 주식회사	27,175	보통주식 5,435	0.14
46	라이나생명보험 주식회사	24,090	보통주식 4,818	0.12
47	푸본현대생명보험 주식회사	23,720	보통주식 4,744	0.12
48	디지비생명보험 주식회사	19,460	보통주식 3,892	0.10
49	비엔피파리바카디프생명보험 주식회사	15,875	보통주식 3,175	0.08
50	하나생명보험 주식회사	15,425	보통주식 3,085	0.08
51	처브라이프생명보험 주식회사	11,545	보통주식 2,309	0.06
52	자사주	7,635	보통주식 1,527	0.04
합 계		19,976,670	3,995,334	100.00

※ 1주당 금액 : 5,000원

별첨 4

운영위원회 및 휴면예금관리위원회 현황

□ **운영위원회 현황**

(‘23.2월 현재)

성 명	소속 및 직위	비 고
이 재 연	서민금융진흥원 원장	위원장(당연직)
최 인 호	서민금융진흥원 부원장	위 원(당연직)
윤 인 대	기획재정부 경제정책국장	위 원(지명직)
유 재 훈	금융위원회 금융소비자국장	위 원(")
김 은 경	금융감독원 소비자보호처장(부원장)	위 원(")
구 자 현	KDI 산업·시장정책 연구부장	위 원(위촉직)
이 병 희	한양대 경영학과 교수	위 원(")
구 본 성	한국금융연구원 선임 연구위원	위 원(")
박 경 삼	고려대 경영학과 교수, 새마을금고중앙회 비상임이사	위 원(")
김 갑 순	동국대 회계학과 교수	위 원(")
김 소 연	서울대 소비자학과 교수	위 원(")

□ **휴면예금관리위원회 현황**

(‘23.2월 현재)

성 명	소속 및 직위	비 고
한 창 근	성균관대 사회복지학과 교수	위원장(위촉직)
이 재 연	서민금융진흥원 원장	위 원(당연직)
방 기 선	기획재정부 1차관	위 원(")
이 기 일	보건복지부 차관	위 원(")
권 기 섭	고용노동부 차관	위 원(")
김 소 영	금융위원회 부위원장	위 원(")
김 광 수	전국은행연합회 회장	위 원(")
정 희 수	생명보험협회 회장	위 원(")
정 지 원	손해보험협회 회장	위 원(")
이 춘 우	서울시립대 경영학부 교수	위 원(위촉직)
김 문 길	한국보건사회연구원 연구위원	위 원(")
전 선 애	중앙대학교 국제대학원 원장	위 원(")
김 태 연	법무법인 율촌 변호사	위 원(")

별첨 5

임원 현황

(‘23.2월 현재)

직위 (임기)	성명	주요 학력	주요 경력
원장 (‘22.1.3 ~25.1.2)	이재연 (1960, 64세)	<ul style="list-style-type: none"> • 배문고 • 고려대 경제학 • 고려대 경제학 석사 • 美, 오하이오주립대 경제학 박사 	<ul style="list-style-type: none"> • 전)한국자산관리공사 사외이사 • 전)예금보험공사 사외이사 • 전)한국금융연구원 부원장 • 현)장기소액연체지원재단 이사 • 현)신용회복위원회 위원장
감사 (‘23.1.2 ~25.1.1)	백맹기 (1966, 58세)	<ul style="list-style-type: none"> • 덕원고 • 서울대 건축학 • 英, 셰필드대 도시계획학 석사 	<ul style="list-style-type: none"> • 전)경기도 감사관 • 전)감사원 국토해양감사국 제1과장 • 전)문화체육관광부 감사관 • 전)감사원 심의실장
부원장 (‘23.2.1 ~25.1.31)	최인호 (1967, 57세)	<ul style="list-style-type: none"> • 동산고 • 충남대 사법학 • 고려대 법학대학원 석사 	<ul style="list-style-type: none"> • 전)금융감독원 자금세탁방지실장 • 전)금융감독원 금융그룹감독실장 • 전)금융감독원 제재심의국장
상임 이사 (‘23.1.27 ~25.1.26)	유재욱 (1965, 59세)	<ul style="list-style-type: none"> • 가야고 • 동아대 무역학과 • 동아대 경영대학원 석사 	<ul style="list-style-type: none"> • 전)서민금융진흥원 금융총괄부장 • 전)서민금융진흥원 자활본부장 • 현)서민금융진흥원 경영혁신본부장
비상임 이사 (‘20.7.13 ~23.7.12)	우정영 (1983, 41세)	<ul style="list-style-type: none"> • 이사벨고 • 고려대 영어영문학과 • 한국외대 법학전문대학원 	<ul style="list-style-type: none"> • 현)법무법인 엘케이비엔파트너스 파트너변호사
비상임 이사 (‘23.1.25 ~25.1.24)	이수원 (1955, 69세)	<ul style="list-style-type: none"> • 춘천고 • 고려대 경영학 • 日, 사이타마대 정책과학 석사 	<ul style="list-style-type: none"> • 전)기획재정부 재정업무관리관(차관보) • 전)청와대 비상경제상황실장 • 전)특허청장
비상임 이사 (‘23.1.25 ~25.1.24)	전병목 (1967, 57세)	<ul style="list-style-type: none"> • 혜광고 • 서울대 자원공학 • 서울대 자원경제학 석사 • 美, 라이스대 경제학 석박사 	<ul style="list-style-type: none"> • 전)한국주택금융공사 비상임이사 • 현)한국조세재정연구원 선임연구위원
비상임 이사 [노동이사] (‘23.1.2 ~25.1.1)	이효준 (1982, 42세)	<ul style="list-style-type: none"> • 경북외고 • 연세대 경제학 	<ul style="list-style-type: none"> • 전)전국사무금융서비스노동조합 서민금융진흥원지부 부지부장 • 현)서민금융진흥원 차장

별첨 6 주요 사업 실적

□ 금융지원 사업

(단위 : 만건, 억원, %)

대출상품		2021년(A)	2022년(B)	증감율(B/A-1)
근로자햇살론 (‘10~)	건수	33.8	31.3	△7.3
	금액	34,597	38,285	10.7
햇살론유스 (‘20.1~)	건수	9.1	9.7	6.5
	금액	3,452	3,094	△10.4
햇살론15* (‘19.9~)	건수	14.4	14.6	1.5
	금액	11,002	14,386	30.7
햇살론뱅크 (‘21.7~)	건수	0.6	9.0	1,441.4
	금액	616	12,361	1,907.0
햇살론카드 (‘21.10~)	건수	0.6	2.0	217.9
	금액	76	272	255.7
최저신용자 특례보증 (‘22.9~)	건수	-	3.4	-
	금액	-	1,002	-
미소금융** (‘08~)	건수	3.2	3.1	△2.7
	금액	3,433	3,469	1.0
총계	건수	61.8	73.3	18.6
	금액	53,177	72,868	37.0

* ‘21.7월 햇살론17에서 햇살론15로 변경, 안전망대출Ⅱ(‘21.7~) 포함

** 미소금융사업, 민간 사업수행기관, 전통시장을 모두 포함한 실적

□ 비금융지원 사업

(단위 : 건, 명, 억원, %)

구분		2021년(A)	2022년(B)	증감율(B/A-1)
금융교육 (‘10~)	이수자	429,126	702,249	63.6
맞춤대출* (‘05~)	건수	120,384	150,720	25.2
	금액	12,511	16,696	33.5
자영업컨설팅 (‘14~)	건수	5,745	6,365	10.8
신용부채관리 컨설팅 (‘20~)	건수	16,848	41,487	146.2
취업지원 (‘17~)	취업확정	3,182	2,972	△6.6
지역협의체 연계실적 (‘19~)	건수	87,961	139,124	58.2
1397 상담응대콜	건수	1,087,290	1,144,398	5.3
휴면예금 지급	건수	1,709,730	1,027,964	△39.9
	금액	2,574	3,179	23.5

별첨 7
서민금융통합지원센터 현황('23.1월말 기준) (총 50개)

구분	센터	주소
서울 (6개)	강남	서울 강남구 봉은사로 325 리애타워 3층
	양천	서울 양천구 목동로 177 정동빌딩 7층
	광진	서울 광진구 광나루로 56길 85 테크노마트 사무동 5층
	관악	서울 관악구 시흥대로 578 광안빌딩 6층
	노원	서울 노원구 노해로 460 현대증권빌딩 3층
	중앙	서울 중구 세종대로 124 프레스빌딩 6층
경기·인천 (13개)	부천	경기 부천시 원미구 송내대로 66 용운빌딩 8층
	수원	경기 수원시 팔달구 매산로 37 코스모수원빌딩 8층
	성남	경기 성남시 분당구 황새울로 258번길 31, 2층
	고양	경기 고양시 일산동구 중앙로 1187 흥국생명빌딩 6층
	안양	경기 안양시 안양로 270 남서울빌딩 7층
	안산	경기 안산시 단원구 중앙대로 927 남양빌딩 5층
	의정부	경기 의정부시 평화로 516 한화생명빌딩 4층
	인천	인천 남동구 인주대로 611, 삼성생명빌딩 15층
	계양	인천 계양구 경명대로 1074 삼한1빌딩 2층
	하남	경기 하남시 미사강변대로 52 하남고용복지+센터 3층
	김포	경기 김포시 김포한강4로 125 월드타워빌딩 2층
	평택	경기 평택시 평택로 149 평택상공회의소 2층
	구리	경기 구리시 건원대로 44 태영빌딩 2층
경상 (13개)	부산	부산 연제구 중앙대로 1000 국민연금공단 16층
	사상	부산 사상구 광장로 76, 송원센터빌딩 10층
	대구	대구 중구 달구벌대로 2108 하나은행 3층
	서대구	대구 달서구 달구벌대로 1780 삼희빌딩 8층
	울산	울산 남구 화합로 138 옥산빌딩 2층
	창원	경남 창원시 성산구 중앙대로 82 삼성생명빌딩 3층
	포항	경북 포항시 중흥로 231 동양빌딩 6층
	구미	경북 구미시 송정대로 73 KB손해보험빌딩 2층
	안동	경북 안동시 경동로 400 안동고용복지+센터 2층
	경주	경북 경주시 원화로 396 경주고용복지+센터 3층
	거제	경남 거제시 서문로5길6 우형빌딩 3층
	진주	경남 진주시 진양호로 563 진주고용복지+센터 7층
	양산	경남 양산시 물금읍 증산역로 135 퍼스트조양 5층
호남 (7개)	광주	광주 동구 금남로 148 에이원타워 6층
	목포	전남 무안군 삼향읍 오룡3길2 전남중소기업진흥원 5층
	순천	전남 순천시 중앙로 39 동양생명빌딩 6층
	전주	전북 전주시 덕진구 기린대로 396 세광타워 3층
	익산	전북 익산시 익산대로 16길 39, SK빌딩 11층
	북광주	광주 북구 임방울대로 1063 세도빌딩 6층
	군산	전북 군산시 조촌로 62 군산고용복지+센터 3층
충청 (6개)	대전	대전 중구 중앙로 116 3층
	천안	충남 천안시 동남구 충절로 17 삼성생명빌딩 9층
	홍성	충남 홍성군 홍성읍 청사로 158 2층 204호
	청주	충북 청주시 상당구 상당로 81번길 4 미래에셋대우증권빌딩 4층
	충주	충북 충주시 탄금대로 39 세일빌딩 2층
	당진	충남 당진시 천변1길 224-14 2층
강원 (4개)	춘천	강원 춘천시 금강로 45 기업은행 춘천지점 2층
	강릉	강원 강릉시 강릉대로 33 강릉시청 15층
	원주	강원 원주시 시청로 36 (무실동) 씨티타워 2층
	속초	강원 속초시 동해대로 4178 속초고용복지+센터 3층
제주(1개)	제주	제주 제주시 중앙로 165 제주고용복지+센터 3층